



สรุปผลการตรวจราชการและนิเทศงาน

ประเด็นที่ 1 : โครงการพระราชดำริ
โครงการเฉลิมพระเกียรติ โครงการที่เกี่ยวข้อง
กับพระบรมวงศานุวงศ์

หัวข้อ : โครงการราชทัณฑ์ปันสุข ทำความ ดี
เพื่อชาติ ศาสน์ กษัตริย์ เขตสุขภาพที่ 4

รอบที่ 1 ปีงบประมาณ พ.ศ. 2567

จังหวัดพระนครศรีอยุธยา



ข้อมูลทั่วไป



โรงพยาบาลพระนครศรีอยุธยา
 ↓
 เรือนจำจังหวัดพระนครศรีอยุธยา
 เรือนจำกลางพระนครศรีอยุธยา
 กักตุนสถานบำบัดพิเศษพระนครศรีอยุธยา
 กักตุนสถานวัยหนุ่มพระนครศรีอยุธยา



จำนวนผู้ต้องขัง

| เพศ | เรือนจำจังหวัด | | กักตุนสถานบำบัดพิเศษ | | เรือนจำกลาง | | กักตุนสถานวัยหนุ่ม | |
|--------------|----------------|-----------------|----------------------|-----------------|--------------|-----------------|--------------------|-----------------|
| | จำนวน | ร้อยละ | จำนวน | ร้อยละ | จำนวน | ร้อยละ | จำนวน | ร้อยละ |
| ชาย | 2,093 | (86.03%) | 1,275 | (100%) | 1,471 | (100%) | 947 | (100%) |
| หญิง | 340 | (13.97%) | - | - | - | - | - | - |
| รวม | 2,433 | | 1,275 | | 1,471 | | 947 | |
| อสรจ. | 120 | (1 : 20) | 105 | (1 : 12) | 144 | (1 : 10) | 35 | (1 : 27) |

สิทธิการรักษาพยาบาล

| สิทธิ | เรือนจำจังหวัด | กักตุนสถานบำบัดพิเศษ | เรือนจำกลาง | กักตุนสถานวัยหนุ่ม |
|------------------------|----------------|----------------------|---------------|--------------------|
| หลักประกันสุขภาพ | 2,317 (95.23) | 1,266 (99.29) | 1,468 (99.80) | 943 (99.58) |
| อยู่ระหว่างรอย้ายสิทธิ | 0 | 0 | 0 | 0 |
| ประกันสังคม | 0 | 5 (0.39) | 0 | 0 |
| ข้าราชการ | 0 | 1 (0.08) | 0 | 0 |
| อื่นๆ | 116 (4.77) | 3 (0.24) | 3 (0.20) | 4 (0.42) |
| รวม | 2,433 | 1,275 | 1,471 | 947 |

แผนที่เรือนจำและโรงพยาบาลแม่ข่าย จังหวัดพระนครศรีอยุธยา



เรือนจำจังหวัด
พระนครศรีอยุธยา
2,433 คน



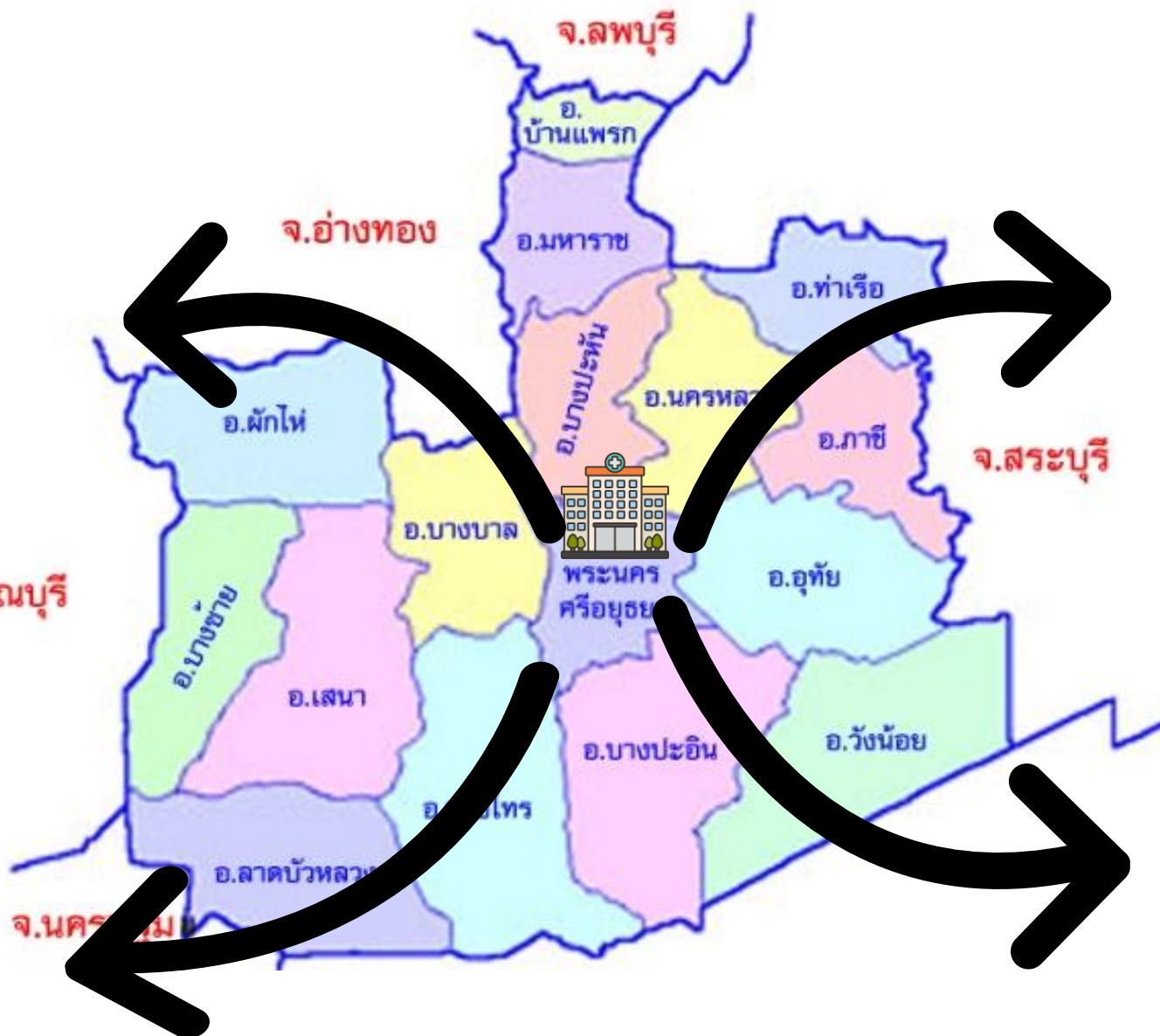
เรือนจำกลาง
พระนครศรีอยุธยา
1,471 คน



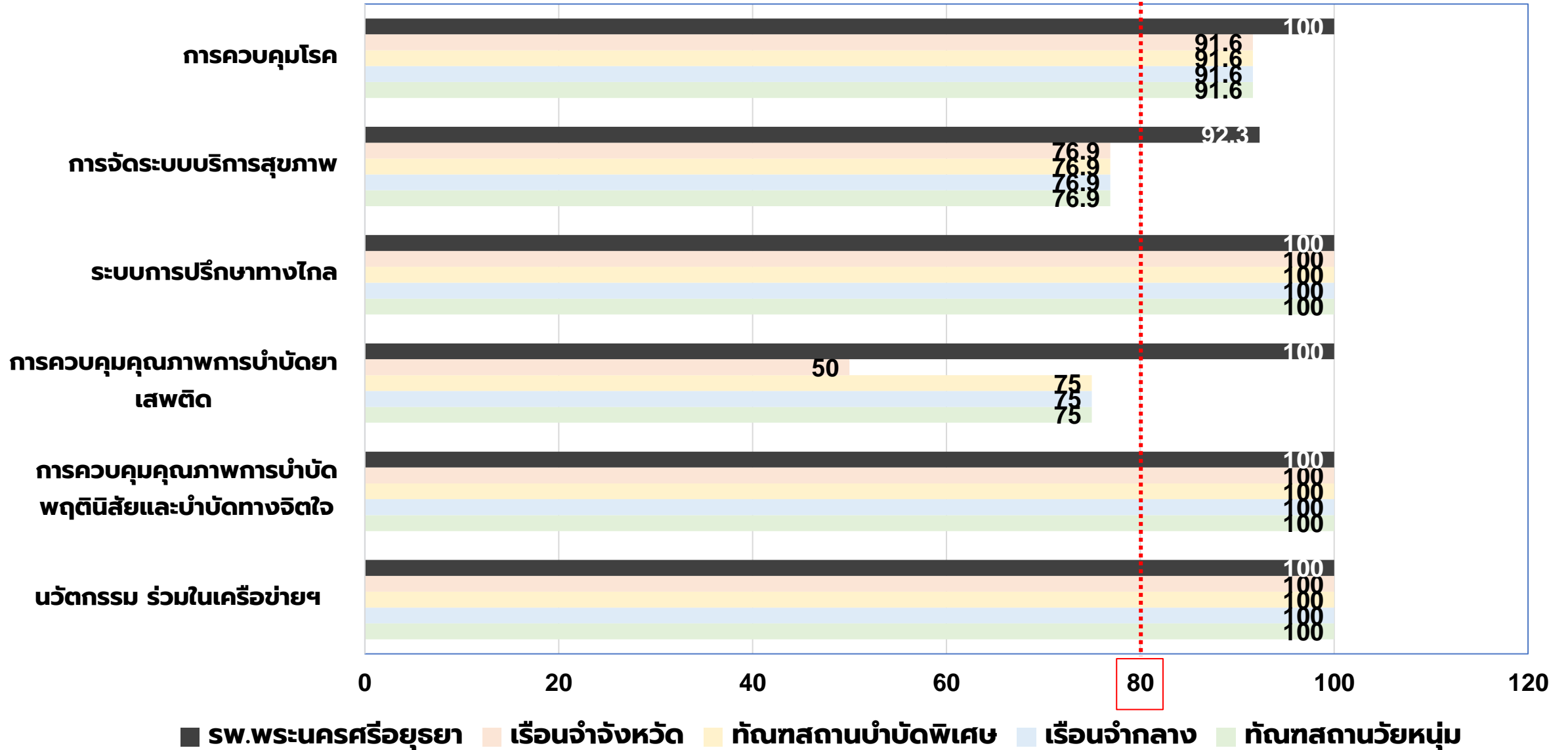
กักตมสถานบำบัดพิเศษ
พระนครศรีอยุธยา
1,275 คน



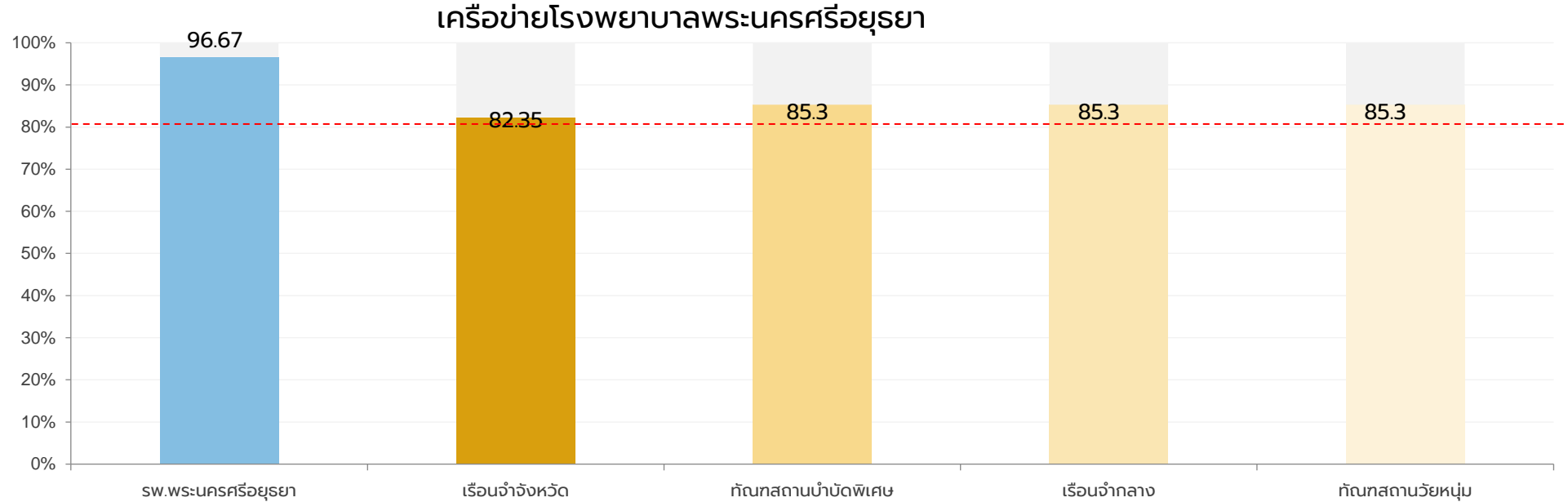
กักตมสถานวัยหนุ่ม
พระนครศรีอยุธยา
947 คน



ตัวชี้วัดที่ 1 เครือข่ายราชทัณฑ์ฯต้นแบบ 6 องค์ประกอบ



ตัวชี้วัดที่ 1 เครือข่ายราชทัณฑ์ฯ ต้นแบบ 6 องค์กรประกอบ



โรงพยาบาลพระนครศรีอยุธยา

องค์ประกอบที่ 2 การจัดการระบบสุขภาพ

- การจัดระบบฐานข้อมูลสุขภาพให้เรือนจำเชื่อมต่อกับโรงพยาบาลแม่ข่าย

เรือนจำ/กักตุน

องค์ประกอบที่ 1 การควบคุมโรค

- การ CXR ก่อนปล่อยตัว

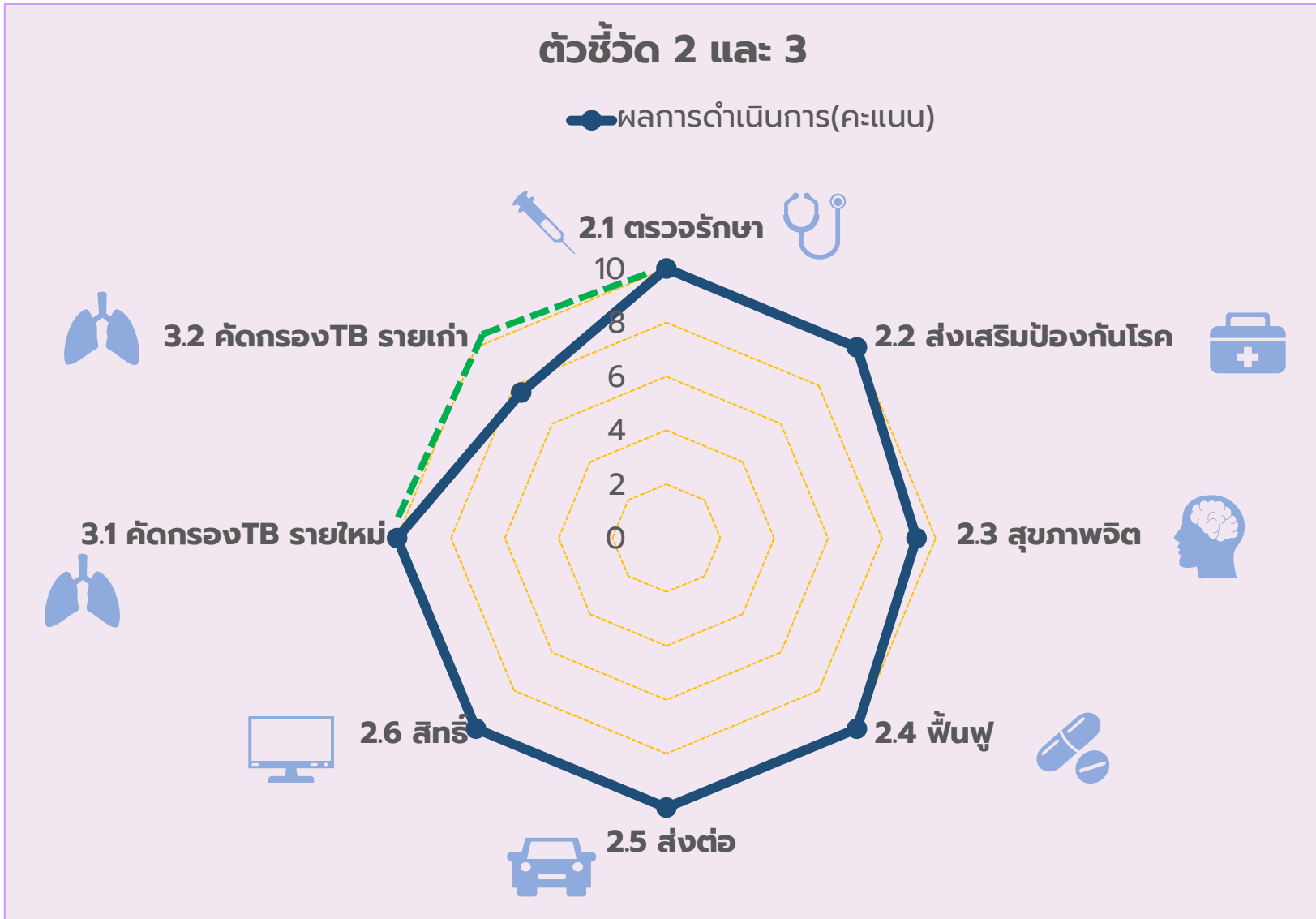
องค์ประกอบที่ 2 การจัดการระบบสุขภาพ

- การสอบเทียบเครื่องมือทางการแพทย์ของเรือนจำ
- จัดเตรียมเครื่อง AED ที่พร้อมใช้
- การซ้อมแผนช่วยเหลือผู้ต้องขังกรณีฉุกเฉิน

องค์ประกอบที่ 4 การควบคุมคุณภาพการบำบัดยาเสพติด

- การขึ้นทะเบียนจัดตั้งเป็นสถานฟื้นฟูสมรรถภาพผู้ติดยาเสพติด (เรือนจำจังหวัดพระนครศรีอยุธยา)
- อบรมผู้เยี่ยมสำรวจหน้าใหม่

1. Radar Diagram เรือนจำจังหวัดพระนครศรีอยุธยา



2.3

- การบันทึกข้อมูลลงในฐานข้อมูลผู้ป่วย
มีติดเวซยังไม่ครบ 100%

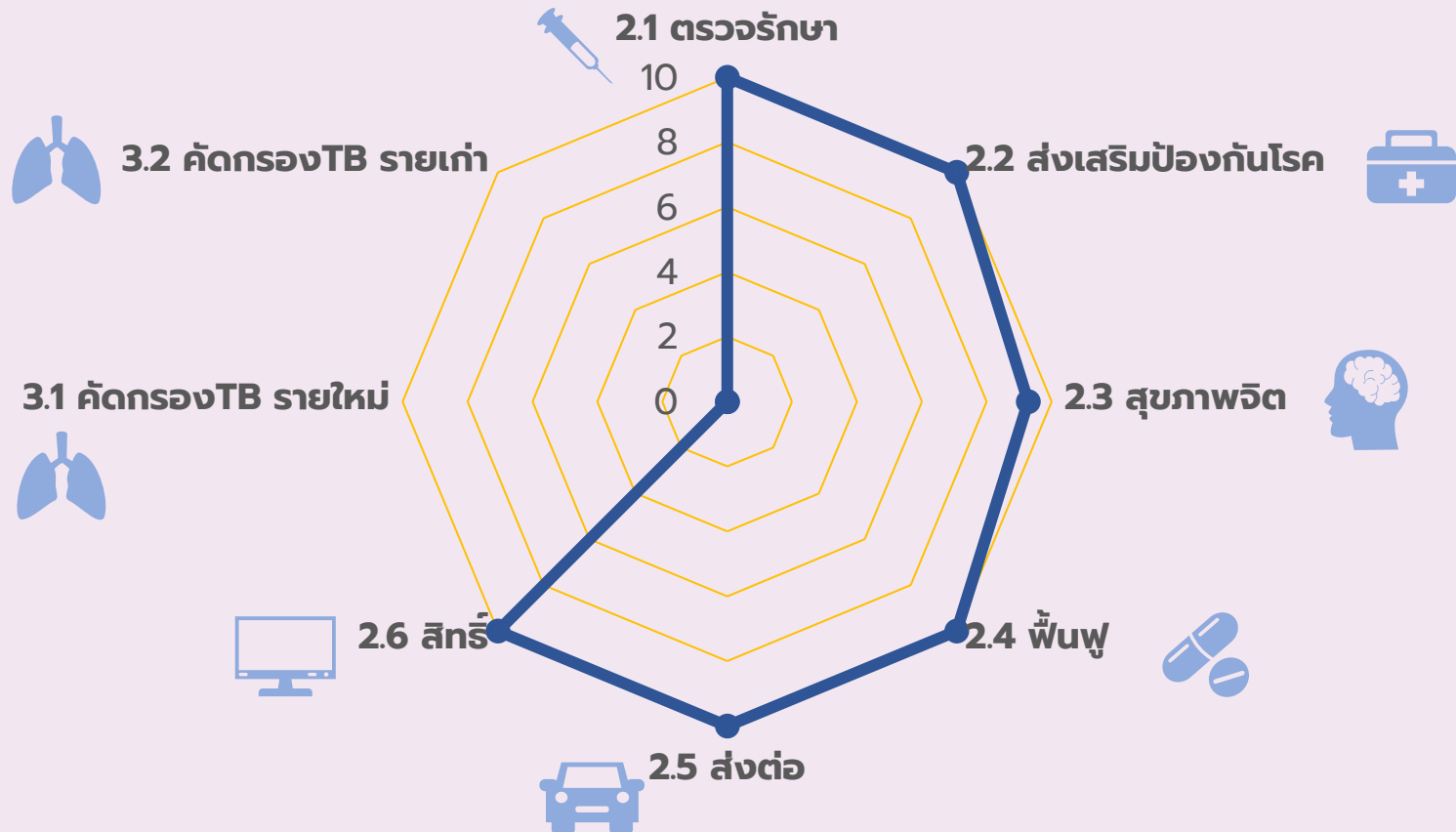
3.2

- ดำเนินการคัดกรอง TB ผู้ต้องขังราย
เก่า 76.3%
(ปัจจุบันดำเนินการ 100%)

2. Radar Diagram ทักษะสถานบำบัดพิเศษพระนครศรีอยุธยา

ตัวชี้วัด 2 และ 3

● ผลการดำเนินการ



2.3

- การบันทึกข้อมูลลงในฐานข้อมูลผู้ป่วย
มีติดขัดยังไม่ครบ 100%

3.1

- ยังไม่ได้ดำเนินการคัดกรอง TB แรกรับ
เนื่องจากเป็นผู้ต้องขังรับย้าย และมีประวัติการคัด
กรองภายใน 1 ปี มีแผนในการคัดกรอง 1-3
เมษายน 2567

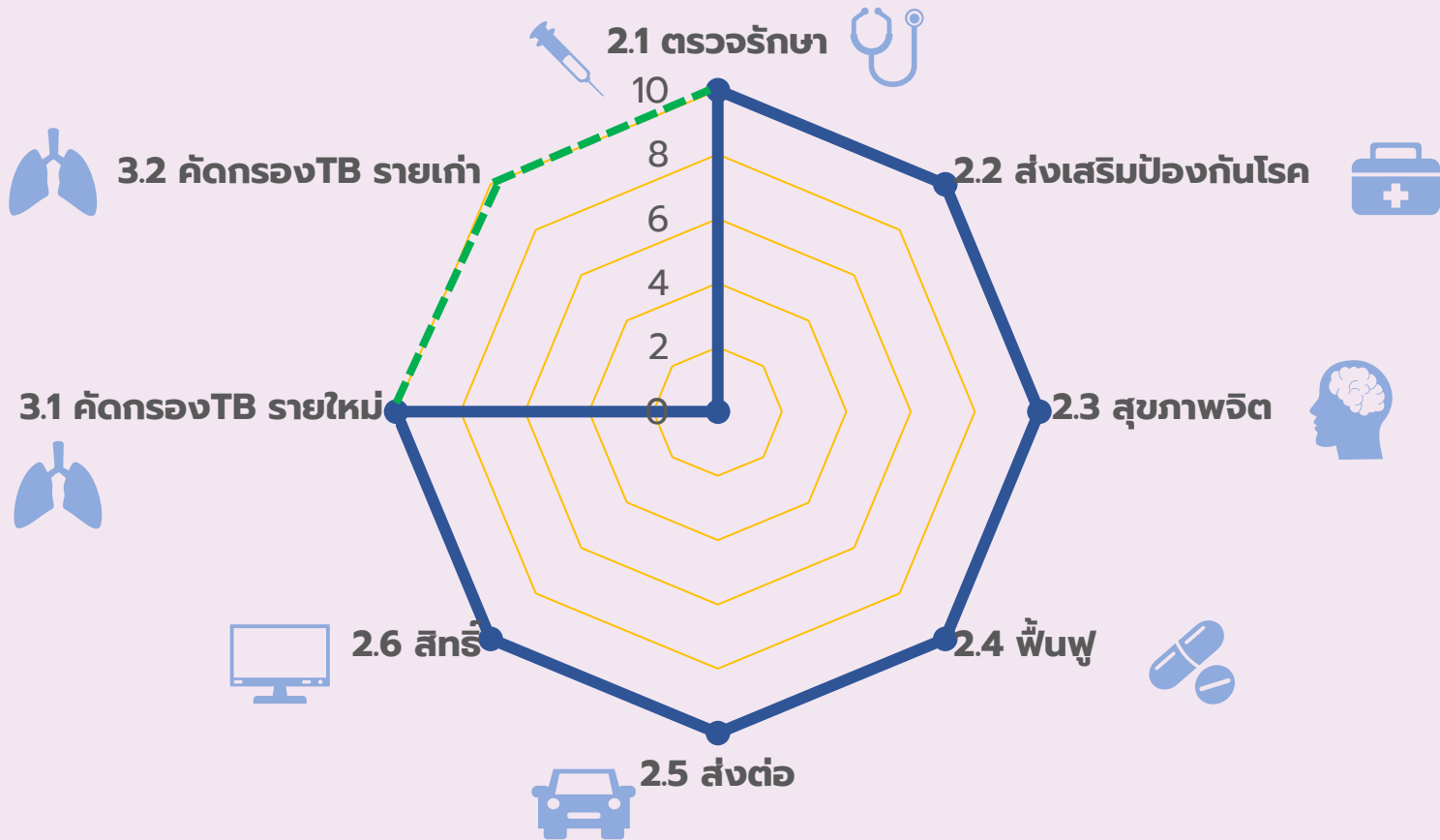
3.2

- ยังไม่ได้ดำเนินการคัดกรอง TB รายเก่า
มีแผนในการคัดกรอง 1-3 เมษายน 2567

3. Radar Diagram เรือนำกลางพระนครศรีอยุธยา

ตัวชี้วัด 2 และ 3

● ผลการดำเนินการ



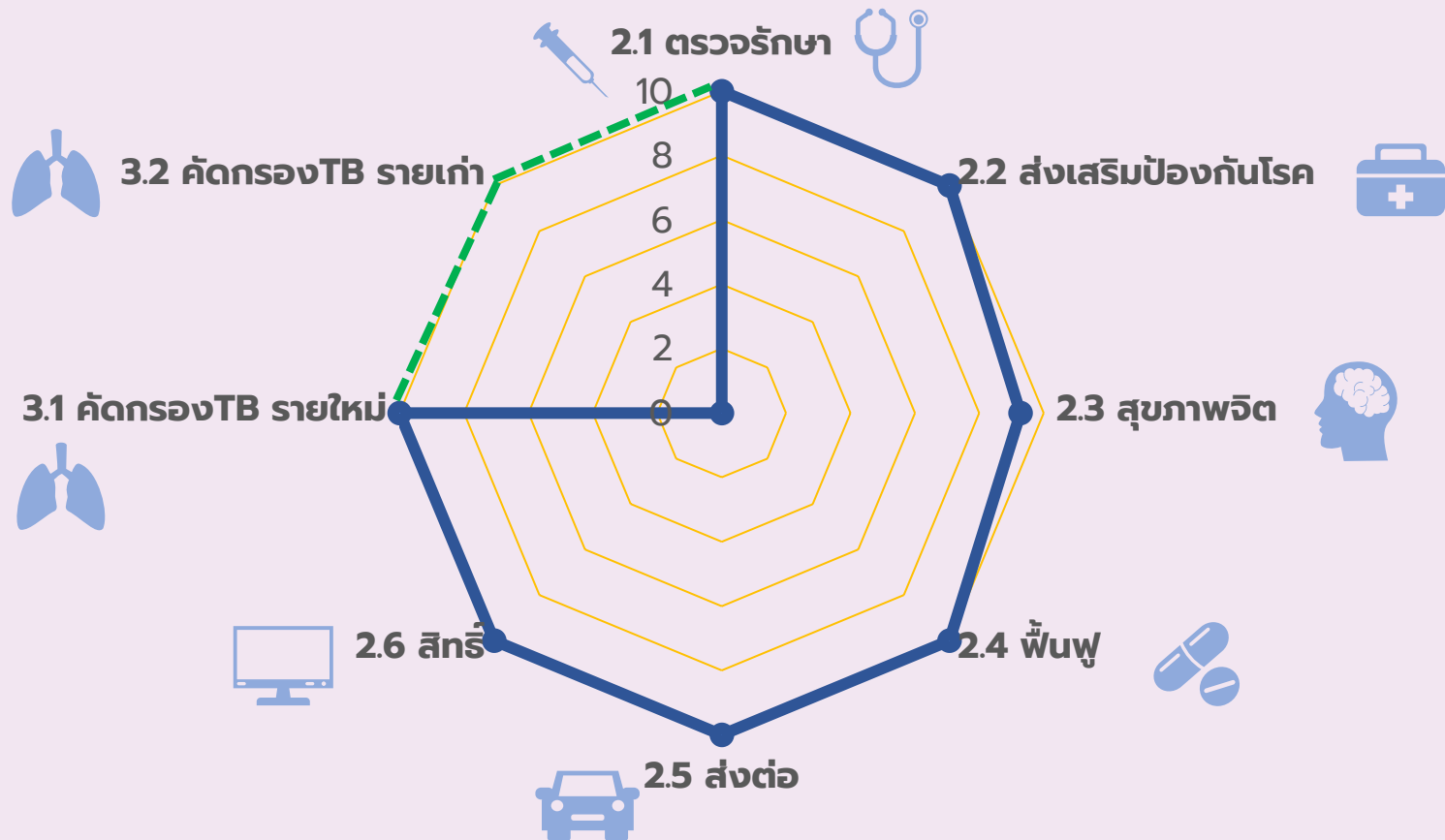
3.2

- ยังไม่ได้ดำเนินการคัดกรอง TB รายเก่า ในไตรมาสที่ 1 (ข้อมูล ณ ปัจจุบันคัดกรองแล้ว 100%)

4. Radar Diagram ก้นทศสถานวัยหนุ่มพระนครศรีอยุธยา

ตัวชี้วัด 2 และ 3

● ผลการดำเนินการ



2.3

- การบันทึกข้อมูลลงในฐานข้อมูลผู้ป่วย
นิติเวชยังไม่ครบ 100%

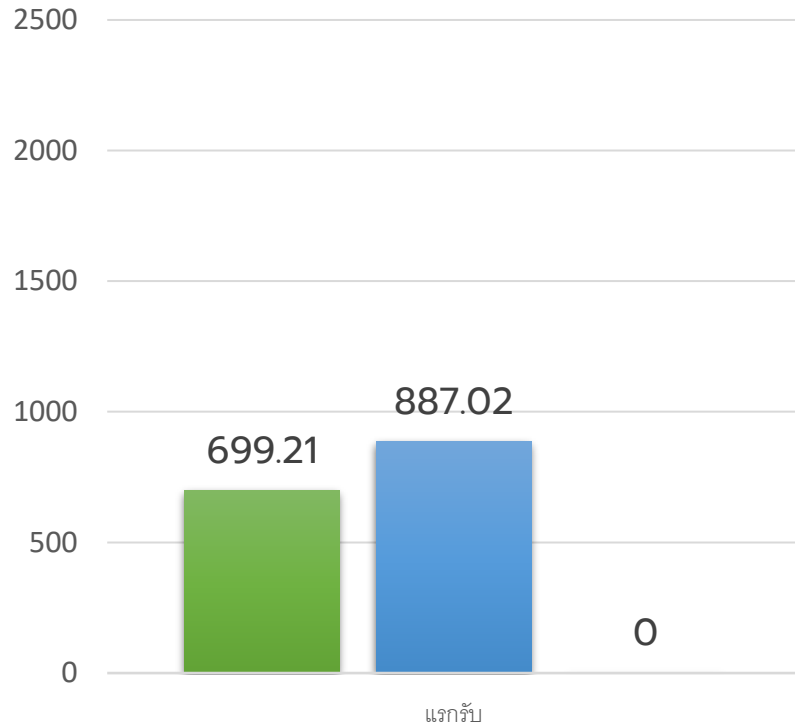
3.2

- ยังไม่ได้ดำเนินการคัดกรอง TB รายเก่า
ในไตรมาสที่ 1 (ข้อมูล ณ ปัจจุบันคัดกรองแล้ว
100%)

อัตราป่วยผู้ต้องขังวันโรค แรกรับ

อัตราป่วยผู้ต้องขังวันโรคแรกรับ

ต่อผู้ต้องขังแสนคน



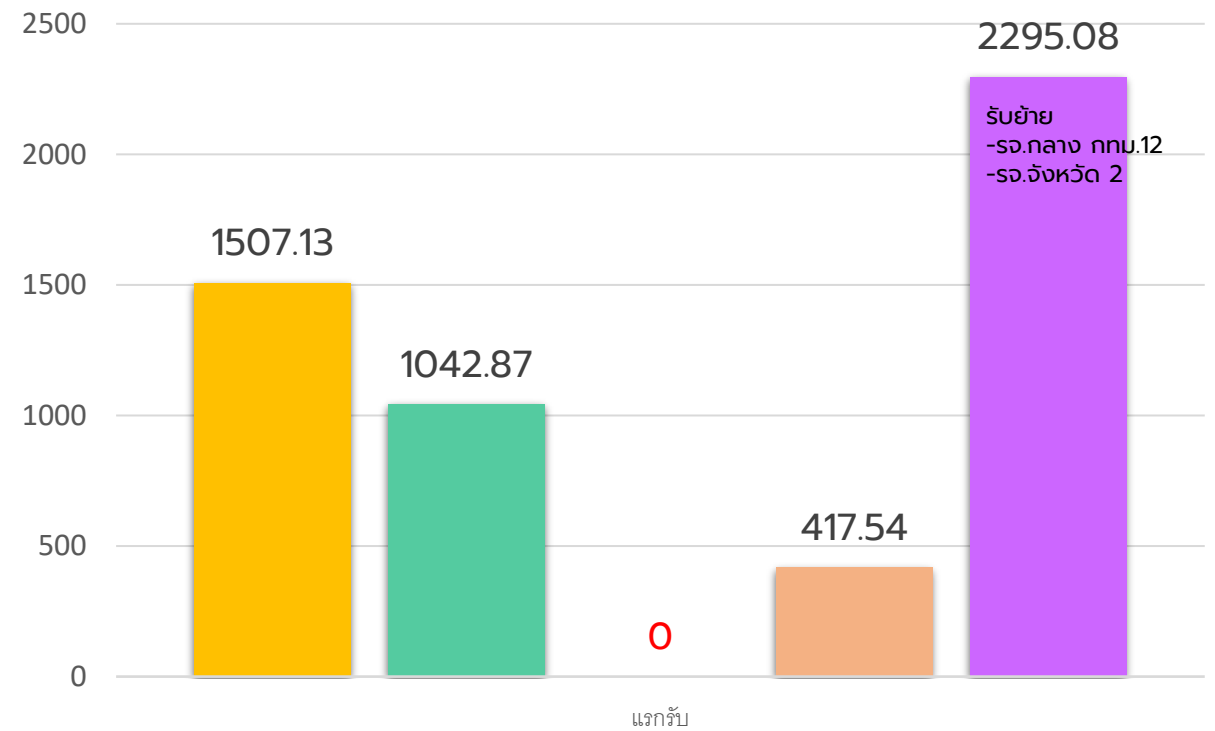
| จำนวนป่วย TB แกรับ | ประเทศ | เขต 4 | จ.อยุธยา |
|--------------------|--------|-------|----------|
| | 414 | 38 | 0 |

■ ประเทศ ■ เขต 4 ■ จ.อยุธยา

แหล่งที่มาข้อมูล : โปรแกรม NTIP กรมควบคุมโรค ณ วันที่ 12 มีนาคม 2567

อัตราป่วยผู้ต้องขังวันโรคแรกรับ

ต่อผู้ต้องขังแสนคน



| จำนวนป่วย TB แกรับ | จ.อยุธยา | เรือนจำจังหวัด | ทัณฑสถานบำบัดพิเศษ | เรือนจำกลาง | ทัณฑสถานวัยหนุ่ม |
|--------------------|----------|----------------|--------------------|-------------|------------------|
| | 37 | 21 | 0 | 2 | 14 |

■ จ.อยุธยา ■ เรือนจำจังหวัด ■ ทัณฑสถานบำบัดพิเศษ ■ เรือนจำกลาง ■ ทัณฑสถานวัยหนุ่ม

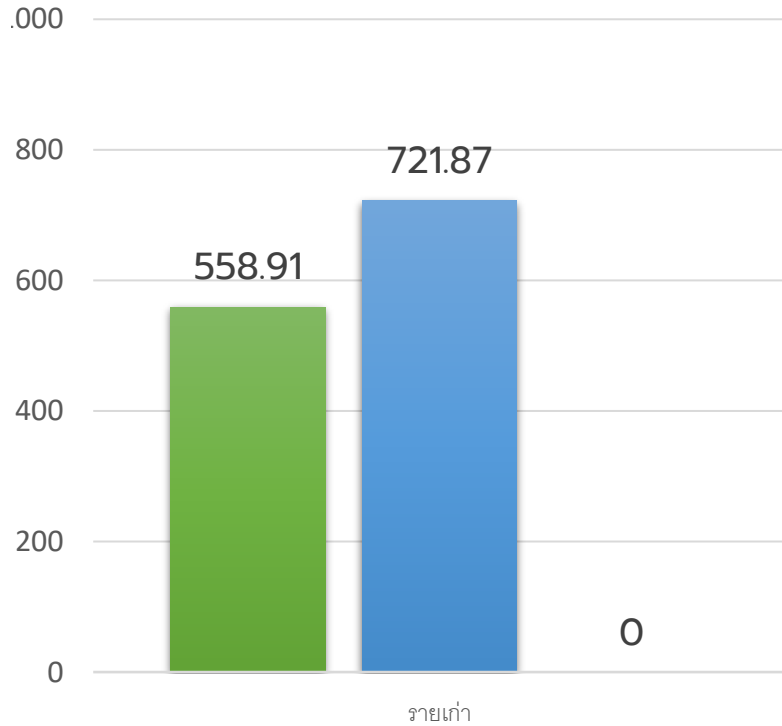
★ อยู่ระหว่างการคัดกรอง

แหล่งที่มาข้อมูล : การเก็บข้อมูลในพื้นที่ ณ วันที่ 26 มีนาคม 2567

อัตราป่วยผู้ต้องขังวันโรค รายเก่า

อัตราป่วยผู้ต้องขังวันโรค รายเก่า

ต่อผู้ต้องขังแสนคน



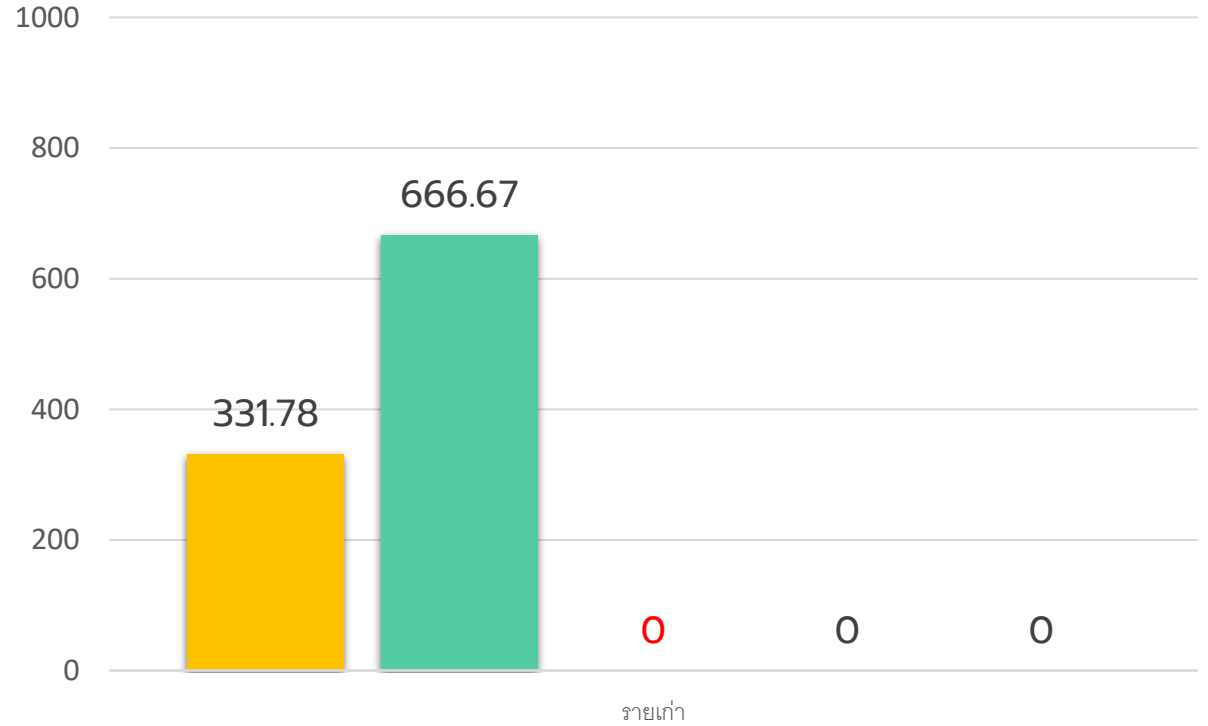
| จำนวนป่วย TB รายเก่า | ประเทศ | เขต 4 | จ.อยุธยา |
|----------------------|--------|-------|----------|
| | 587 | 70 | 0 |

■ ประเทศ ■ เขต 4 ■ จ.อยุธยา

แหล่งที่มาข้อมูล : โปรแกรม NTIP กรมควบคุมโรค ณ วันที่ 12 มีนาคม 2567

อัตราป่วยผู้ต้องขังวันโรค รายเก่า

ต่อผู้ต้องขังแสนคน



| จำนวนป่วย TB รายเก่า | จ.อยุธยา | เรือนจำจังหวัด | กักตสันนบำบัดพิเศษ | เรือนจำกลาง | กักตสันนวัยหนุ่ม |
|----------------------|----------|----------------|--------------------|-------------|------------------|
| | 10 | 10 | 0 | 0 | 0 |

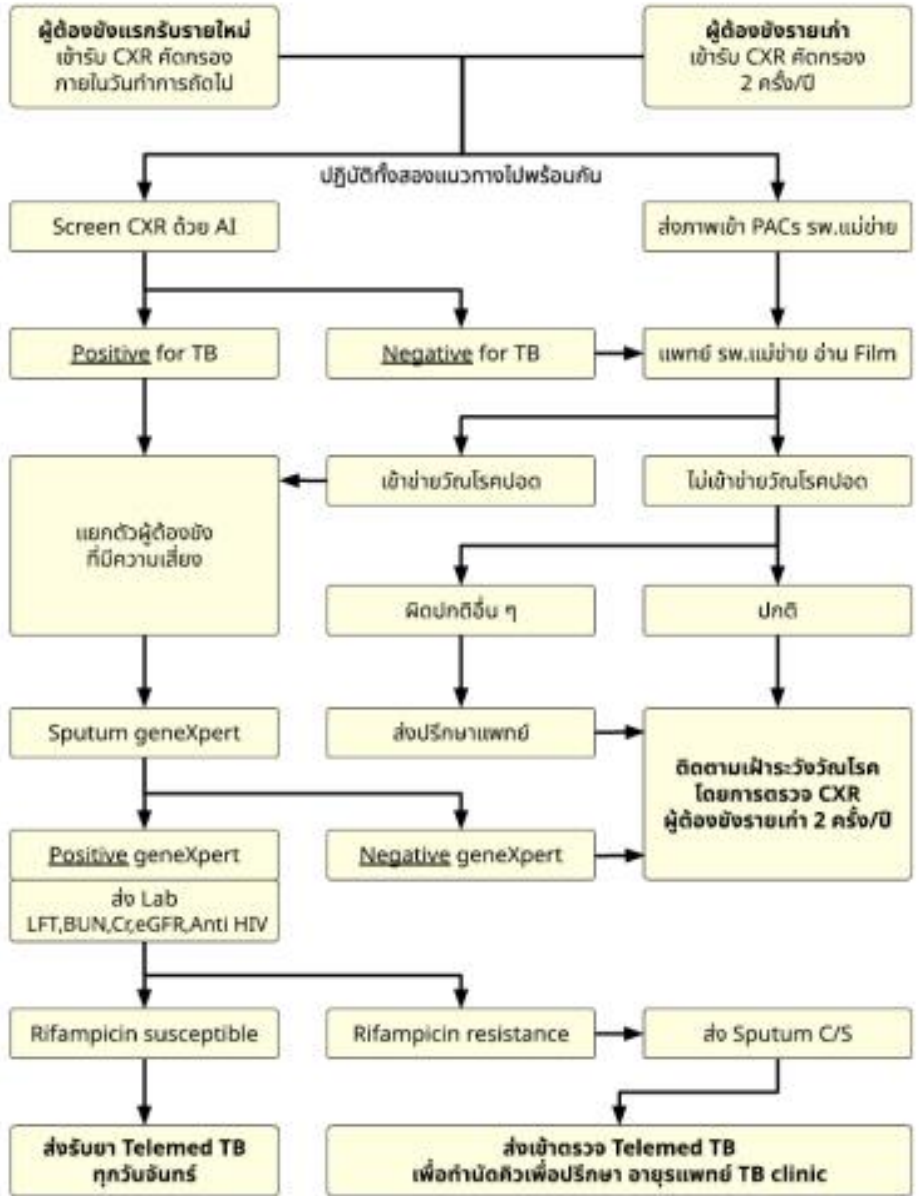
■ จ.อยุธยา ■ เรือนจำจังหวัด ■ กักตสันนบำบัดพิเศษ ■ เรือนจำกลาง ■ กักตสันนวัยหนุ่ม

★ อยู่ระหว่างการคัดกรอง

แหล่งที่มาข้อมูล : การเก็บข้อมูลในพื้นที่ ณ วันที่ 26 มีนาคม 2567



โครงการร่ายกักตบีนสุย ทำความ ดี เพื่อชาติ ตาสน์ กษัตริย์
 แนวทางดำเนินการจัดการคัดกรองวัณโรคปอด
 ผู้ต้องขังเรือนจำ/กักตบสถาน จังหวัดพระนครศรีอยุธยา
 โรงพยาบาลแม่ข่าย โรงพยาบาลพระนครศรีอยุธยา



แนวทางการใช้ CXR-Portable



สรุปตัวชี้วัดที่ 2 และ 3

| ตัวชี้วัด | เรือนจำจังหวัด | กักตมสถานบำบัดพิเศษ | เรือนจำกลาง | กักตมสถานวัยหนุ่ม |
|----------------------------|-----------------------------------|---------------------------------------|-------------------------------|-------------------------------|
| 2.1 การรักษา | ✓ | ✓ | ✓ | ✓ |
| 2.2 การส่งเสริมป้องกัน | ✓ | ✓ | ✓ | ✓ |
| 2.3 สุขภาพจิต | นิติจิตเวชไม่ครบ (2/3) | นิติจิตเวชไม่ครบ (0/1) | ✓ | นิติจิตเวชไม่ครบ (0/1) |
| 2.4 ฟื้นฟูสมรรถภาพ | ✓ | ✓ | ✓ | ✓ |
| 2.5 ส่งต่อเพื่อการรักษา | ✓ | ✓ | ✓ | ✓ |
| 2.6 ตรวจสอบสิทธิ์ | ✓ | ✓ | ✓ | ✓ |
| 3.1 คัดกรอง TB แกร็บ | ✓ | รอดำเนินการ แผน 1-3 เม.ย. 67 | ✓ | ✓ |
| 3.2 คัดกรอง TB รายเก่า | 76.3% ปัจจุบันคัดกรองแล้ว 100% | 0% รอดำเนินการ แผน 1-3 เม.ย. 67 | 0% ปัจจุบันคัดกรองแล้ว100% | 0% ปัจจุบันคัดกรองแล้ว100% |

ประเด็นขึ้นชม จังหวัดพระนครศรีอยุธยา

1

เครือข่ายที่เข้มแข็ง ได้แก่ sw.แม่ข่าย สสจ. สสอ. sw.สต.
เรือนจำ และ เครือข่ายภาคการศึกษา (กศน./มสธ.)

2

MOU ระหว่าง sw.แม่ข่าย เรือนจำ สสจ. และ สปสช.
เพื่อพัฒนาสาธารณสุขในเรือนจำ

3

การคัดกรอง NCD ,มะเร็ง โรคสำคัญ และนำเข้าสู่กระบวนการ
รักษาได้รวดเร็ว

4

ระบบ Telemed/ Telepsychi /TeleTB/ Tele HIV

5

มีสมุดประจำตัวผู้ป่วย NCDs และมีแผนพัฒนานวัตกรรม
Enhancing telemedicine เช่น Digital stethoscope
, Expert smart connect

6

การฝึกอาชีพให้ผู้ต้องขัง , ทีม To Be No1. แต่งเพลง



ข้อเสนอแนะการตรวจราชการ จังหวัดพระนครศรีอยุธยา

ข้อเสนอแนะ

หน่วยงานที่เกี่ยวข้อง

| | | |
|---|---|--|
| 1 | พัฒนาระบบการรักษาทันตกรรม - จัดมหกรรมในการรักษาทันตกรรมในเรือนจำ | เรือนจำ , sw.แม่ข่าย , สสจ. |
| 2 | การ CXR ก่อนปล่อยตัว หากเคย CXR ครั้งสุดท้ายเกิน 6 เดือน การบันทึกข้อมูลใน NTIP การสอบสวนโรคผู้สัมผัส TB รายใหม่ และรายเก่า การตรวจหาวัณโรคระยะแฝง (สคร.4) การส่งต่อข้อมูลสุขภาพและการคัดกรองผู้ต้องขังรับย้าย แนวทางการใช้ X-ray Portable และหาอุปกรณ์เสริมให้เจ้าหน้าที่ | กรมราชทัณฑ์, เรือนจำ , sw.แม่ข่าย , กลุ่มงาน คร.สสจ.,สคร.4,สปสช. |
| 3 | การเชื่อมฐานระบบข้อมูลสุขภาพระหว่าง sw.แม่ข่าย และเรือนจำ | เรือนจำ , sw.แม่ข่าย |
| 4 | การขึ้นทะเบียนสถานฟื้นฟูผู้ติดยาเสพติด และ อบรมผู้เยี่ยมสำรวจหน้าใหม่ HA ยาเสพติดของเรือนจำ | เรือนจำ , sw.แม่ข่าย , สสจ. |
| 5 | การสอบเทียบครุภัณฑ์ทางการแพทย์ของเรือนจำ | สบส. 4 , เรือนจำ , sw.แม่ข่าย , สสจ., |
| 6 | การส่งข้อมูลรายงาน สรรจ. 101 รายเดือนและบันทึกย้อนหลังให้เป็นปัจจุบัน | เรือนจำ , sw.แม่ข่าย |

THANK YOU



**คณะทีมตรวจราชการและนิเทศงาน
โครงการราชทัณฑ์ปันสุข ทำความ ดี
เพื่อชาติ ศาสน์ กษัตริย์ เขตสุขภาพที่ 4
ปี 2567**

Back Up Slide

กรอบการนำเสนอ



1

ข้อมูลทั่วไป

2

เครือข่ายราชทัณฑ์ปนสุขฯ

3

การจัดบริการสาธารณสุข 6 ด้าน

4

การคัดกรองวัณโรคในผู้ต้องขัง

5

ข้อชี้แจง จังหวัดลพบุรี

6

ข้อเสนอแนะการตรวจราชการ

ตัวชี้วัดตรวจราชการ รอบ 1 ปี 2567 จังหวัดพระนครศรีอยุธยา

| ตัวชี้วัด | รายละเอียดตัวชี้วัด |
|-----------|--|
| 1 | เครือข่ายราชทัณฑ์ฯ |
| 2 | การจัดบริการสาธารณสุข ครบ ทั้ง 6 ด้าน |
| | 1. ด้านการรักษาพยาบาล |
| | 2. ด้านบริการพื้นฐานงานส่งเสริมสุขภาพและป้องกันโรค |
| | 3. ด้านการส่งเสริมสุขภาพจิต |
| | 4. ด้านการฟื้นฟูสมรรถภาพ |
| | 5. ด้านการส่งต่อเพื่อการรักษา |
| 3 | ผู้ต้องขังได้รับการคัดกรองวัณโรค |
| | 1. ผู้ต้องขังแรกรับได้รับการคัดกรองวัณโรค ร้อยละ 100 |
| | 2. ผู้ต้องขังรายเก่าได้รับการคัดกรองวัณโรค ร้อยละ 90 |



1. เครือข่ายราชทัณฑ์ฯ

ตัวชี้วัดที่ 1

1.1



มีการแต่งตั้งคณะกรรมการพัฒนาระบบบริการสาธารณสุขสำหรับผู้ต้องขัง

1.2



มีการจัดระบบบริการสาธารณสุขสำหรับผู้ต้องขังในเรือนจำ

1.3



มีห้องแยกสำหรับผู้ป่วยในโรงพยาบาล มีที่พักผู้คุม มีระบบ Fast Track/ Fast Pass

1.4

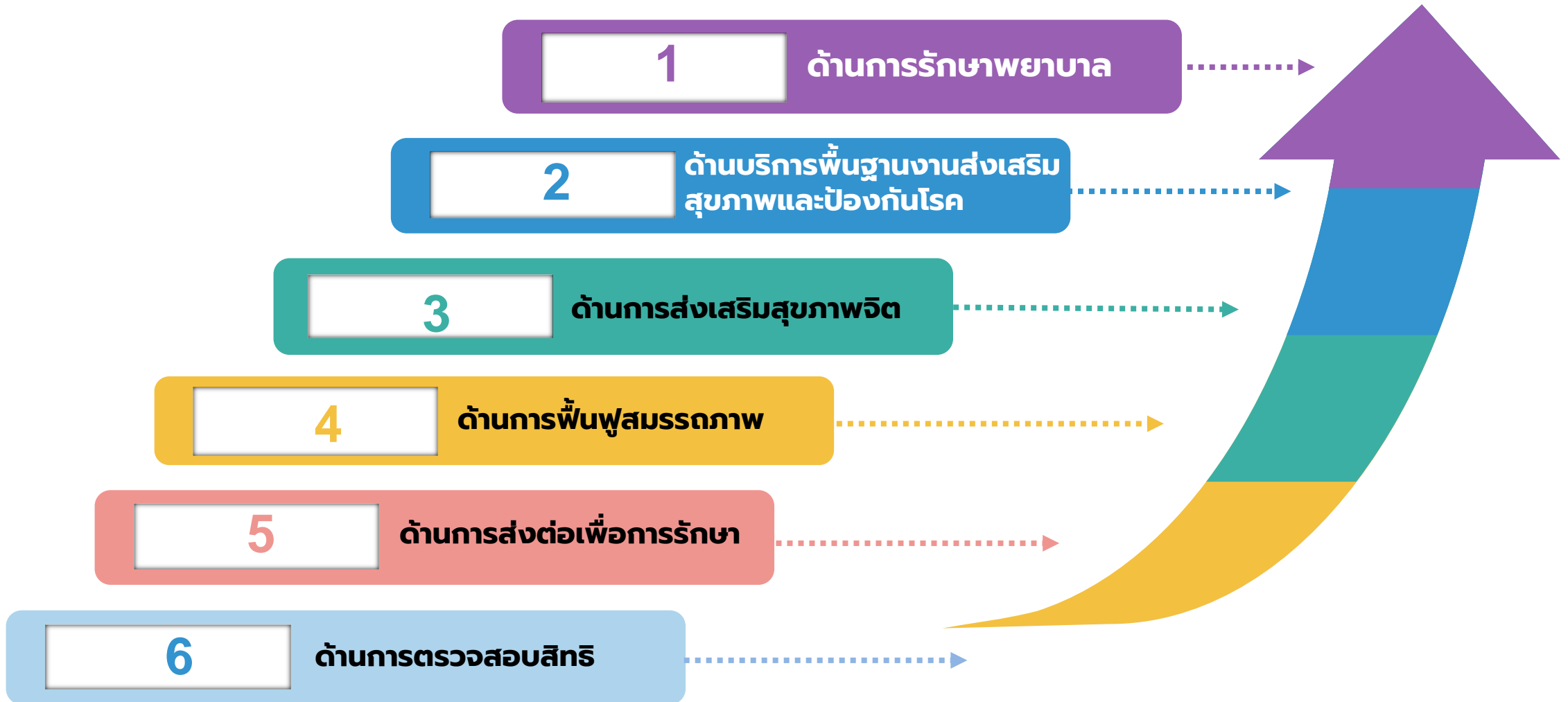


มีการรายงาน สรรจ. 101 ครบถ้วนตรงเวลาทุกเดือน





ตัวชี้วัดที่ 2 การจัดการบริการสาธารณสุข 6 ด้าน



ตัวชี้วัดที่ 2 การจัดการบริการสาธารณสุข 6 ด้าน



| ลำดับ | ประเด็น | เกณฑ์ | เรือนจำจังหวัด | กักตุนสถานบำบัดพิเศษ | เรือนจำกลาง | กักตุนสถานวัยหนุ่ม |
|------------------------------|--|--|------------------------------------|--------------------------------|----------------------------------|-----------------------------------|
| 1. ด้านการรักษาพยาบาล | | | | | | |
| 1.1 | ให้บริการตรวจรักษาตามเวชปฏิบัติ (แพทย์) | สถานพยาบาลที่มีผู้ต้องขัง <1,250 คน 3 ชม./ สัปดาห์ และระหว่าง 1,250-4,000 คน 6 ชั่วโมง/สัปดาห์ | 6 ชม / สัปดาห์ จันทร์ และ พฤหัส | 3 ชม / สัปดาห์ พฤหัส | 6 ชม / สัปดาห์ จันทร์ และ พุธ | นพ.อิสระพงษ์ 6 ชั่วโมง/สัปดาห์ |
| 1.2 | ให้บริการตรวจรักษาตามเวชปฏิบัติ (พยาบาล) ผ่าน Video Conference กรณีฉุกเฉิน | ในเวลาราชการ | พยาบาล 4 คน (จบ NP 1 คน) | พยาบาล 3 คน (จบ NP 1 คน) | พยาบาล 2 คน (จบ NP 2 คน) | พยาบาล 4 คน (จบ NP 1 คน) |
| 1.3 | กรณีอุบัติเหตุฉุกเฉินมีพยาบาลเวชปฏิบัติ | 24 ชม. | พยาบาล 3 คน (จบ NP 1 คน) | พยาบาล 4 คน (จบ NP 1 คน) | พยาบาล 3 คน (จบ NP 1 คน) | พยาบาล 2 คน (จบ NP 2 คน) |
| 1.4 | ให้บริการให้คำปรึกษาและจิตบำบัด (นักจิตวิทยา/พยาบาลจิตเวช/Teleconference) | 4 ครั้ง/เดือน | นักจิตวิทยา | นักจิตวิทยา | พยาบาล | นักจิตวิทยา |
| 1.5 | ให้บริการตรวจรักษาและให้คำปรึกษาทางสุขภาพจิตและทางกาย | มีการจัดบริการ | NP – FM นักจิต - Telepsychi | NP – FM นักจิต - Telepsychi | NP – FM Telepsychi | NP – FM นักจิต - Telepsychi |
| 1.6 | ให้บริการตรวจรักษาทางทันตกรรม (ทันตแพทย์/เจ้าพนักงานทันตสาธารณสุข) | อย่างน้อย 1 ครั้ง/เดือน | 1 ครั้ง / เดือน | 1 ครั้ง / เดือน | 1 ครั้ง / เดือน | 1 ครั้ง / เดือน |



ตัวชี้วัดที่ 2 การจัดบริการสาธารณสุข 6 ด้าน (ต่อ)

| ลำดับ | ประเด็น | เกณฑ์ | เรือนจำจังหวัด | กักตมสถานบำบัดพิเศษ | เรือนจำกลาง | กักตมสถานวัยหนุ่ม |
|---|---|---|--|---------------------|--------------|-------------------|
| 2. ด้านบริการพื้นฐานงานส่งเสริมสุขภาพและป้องกันโรค | | | | | | |
| 2.1 | กลุ่มหญิงตั้งครรภ์และหลังคลอด | | | | | |
| | - บริการฝากครรภ์ | 5 ครั้ง (ตามแนวทางการพัฒนา ระบบบริการสาธารณสุขใน เรือนจำฯ ปี 2564) | 5 ครั้ง | ไม่มีแดนหญิง | ไม่มีแดนหญิง | ไม่มีแดนหญิง |
| | - บริการดูแลตรวจหลังคลอด | 3 ครั้ง | 3 ครั้ง | ไม่มีแดนหญิง | ไม่มีแดนหญิง | ไม่มีแดนหญิง |
| | - การส่งเสริมสนับสนุนการเลี้ยงลูกด้วยนมแม่ | ทุกรายหลังคลอด | ทุกรายหลังคลอด | ไม่มีแดนหญิง | ไม่มีแดนหญิง | ไม่มีแดนหญิง |
| - บริการทันตกรรมส่งเสริมป้องกัน | อย่างน้อย 1 ครั้ง | อย่างน้อย 1 ครั้ง | ไม่มีแดนหญิง | ไม่มีแดนหญิง | ไม่มีแดนหญิง | |
| 2.2 | กลุ่มเด็ก 0 - 3 ปี | | | | | |
| | - บริการวัคซีนแก่เด็กตามโปรแกรมสร้างเสริมภูมิคุ้มกันโรค รวมทั้งประเมินการเจริญเติบโตและพัฒนาการเด็ก | ตามสิทธิประโยชน์ และโปรดแกรมการให้วัคซีนตามเกณฑ์อายุ | ตามสิทธิประโยชน์ และโปรดแกรมการให้วัคซีนตามเกณฑ์อายุ | ไม่มีแดนหญิง | ไม่มีแดนหญิง | ไม่มีแดนหญิง |
| - บริการทันตกรรมส่งเสริมป้องกัน | อย่างน้อย 1 – 2 ครั้ง | 1-2 ครั้ง | ไม่มีแดนหญิง | ไม่มีแดนหญิง | ไม่มีแดนหญิง | |



ตัวชี้วัดที่ 2 การจัดการบริการสาธารณสุข 6 ด้าน (ต่อ)

| ลำดับ | ประเด็น | เกณฑ์ | เรือนจำจังหวัด | กักตมสถานบำบัดพิเศษ | เรือนจำกลาง | กักตมสถานวัยหนุ่ม |
|--|--|----------------------|----------------|---------------------|--------------|-------------------|
| 2. ด้านบริการพื้นฐานงานส่งเสริมสุขภาพและป้องกันโรค | | | | | | |
| กลุ่มอายุ 18 - 59 ปี | | | | | | |
| 2.3 | - บริการตรวจคัดกรองและให้การรักษาโรคติดต่อทั่วไป/ไม่ติดต่อ | 1 ครั้ง/ปี | 1 ครั้ง / ปี | 1 ครั้ง / ปี | 1 ครั้ง / ปี | 1 ครั้ง / ปี |
| | - บริการปรึกษา และให้ความรู้เกี่ยวกับ เอชไอวี เพื่อการตรวจหาเชื้อเอชไอวี ด้วยความสมัครใจ รวมทั้งสนับสนุนอุปกรณ์ในการป้องกันโรค เช่น ถุงยางอนามัย สารหล่อลื่น ฯลฯ | 2 ครั้ง/ปี | 2 ครั้ง / ปี | 2 ครั้ง / ปี | 2 ครั้ง / ปี | 2 ครั้ง / ปี |
| | - ให้บริการทันตกรรมส่งเสริมป้องกัน | อย่างน้อย 1 ครั้ง/ปี | 1 ครั้ง / ปี | 1 ครั้ง / ปี | 1 ครั้ง / ปี | 1 ครั้ง / ปี |
| | - การคัดกรองมะเร็งปากมดลูก/เต้านม | 1 ครั้ง/ปี | 1 ครั้ง / ปี | ไม่มีแผนหญิง | ไม่มีแผนหญิง | ไม่มีแผนหญิง |



ตัวชี้วัดที่ 2 การจัดการบริการสาธารณสุข 6 ด้าน (ต่อ)

| ลำดับ | ประเด็น | เกณฑ์ | เรือนจำจังหวัด | กักตมสถานบำบัดพิเศษ | เรือนจำกลาง | กักตมสถาน วัยหนุ่ม |
|--|---|----------------------|----------------|---------------------|--------------|-----------------------|
| 2. ด้านบริการพื้นฐานงานส่งเสริมสุขภาพและป้องกันโรค | | | | | | |
| 2.4 | กลุ่มอายุ 60 ปี ขึ้นไป | | | | | |
| | - บริการวัคซีนตามโปรแกรมสร้างเสริมภูมิคุ้มกันโรค | 1 ครั้ง/ปี | 1 ครั้ง / ปี | 1 ครั้ง / ปี | 1 ครั้ง / ปี | ไม่มีผู้สูงอายุ |
| | - ให้บริการทันตกรรมส่งเสริมป้องกัน | อย่างน้อย 1 ครั้ง/ปี | 1 ครั้ง / ปี | 1 ครั้ง / ปี | 1 ครั้ง / ปี | ไม่มีผู้สูงอายุ |
| | - บริการตรวจคัดกรองและให้การรักษาโรคติดต่อทั่วไป/ไม่ติดต่อ | 1 ครั้ง/ปี | 1 ครั้ง / ปี | 1 ครั้ง / ปี | 1 ครั้ง / ปี | ไม่มีผู้สูงอายุ |
| | - บริการปรึกษา และให้ความรู้เกี่ยวกับเอชไอวีเพื่อการตรวจหาเชื้อเอดส์ ด้วยความสมัครใจ รวมถึงสนับสนุนอุปกรณ์ในการป้องกันโรค เช่น ถุงยางอนามัย สารหล่อลื่น ฯลฯ | 2 ครั้ง/ปี | | | | |
| | | | 2 ครั้ง / ปี | 2 ครั้ง / ปี | 2 ครั้ง / ปี | ไม่มีผู้สูงอายุ |



ตัวชี้วัดที่ 2 การจัดบริการสาธารณสุข 6 ด้าน (ต่อ)

| ลำดับ | ประเด็น | เกณฑ์ | เรือนจำจังหวัด | กักตมสถานบำบัดพิเศษ | เรือนจำกลาง | กักตมสถานวัยหนุ่ม |
|-----------------------------|--|--------------------|--------------------|---------------------|--------------------|--------------------|
| 3. ด้านการส่งเสริมสุขภาพจิต | | | | | | |
| 3.1 | การคัดกรองและประเมินโรคซึมเศร้าและการฆ่าตัวตาย | ทุกรายแรกรับ | ทุกรายแรกรับ | ทุกรายแรกรับ | ทุกรายแรกรับ | ทุกรายแรกรับ |
| 3.2 | การคัดกรองภาวะสุขภาพจิต | ทุกรายแรกรับ | ทุกรายแรกรับ | ทุกรายแรกรับ | ทุกรายแรกรับ | ทุกรายแรกรับ |
| 3.3 | การคัดกรองและประเมินอาการทางจิต | ทุกรายแรกรับ | ทุกรายแรกรับ | ทุกรายแรกรับ | ทุกรายแรกรับ | ทุกรายแรกรับ |
| 3.4 | การคัดกรองและประเมินภาวะอาการถอนสุรา | ทุกรายที่มีประวัติ | ทุกรายที่มีประวัติ | ไม่มีรับใหม่ | ไม่มีรับใหม่ | ไม่มีรับใหม่ |
| 3.5 | การคัดกรองและประเมินภาวะติดสุรา | ทุกรายที่มีประวัติ | ทุกรายที่มีประวัติ | ทุกรายที่มีประวัติ | ทุกรายที่มีประวัติ | ทุกรายที่มีประวัติ |
| 3.6 | การคัดกรองภาวะการฉีกผิวหนังและอนุพันธ์ของผิวหนัง | ทุกรายที่มีประวัติ | ทุกรายที่มีประวัติ | ทุกรายที่มีประวัติ | ทุกรายที่มีประวัติ | ทุกรายที่มีประวัติ |



ตัวชี้วัดที่ 2 การจัดการบริการสาธารณสุข 6 ด้าน (ต่อ)

| ลำดับ | ประเด็น | เกณฑ์ | เรือนจำจังหวัด | กักตมสถานบำบัดพิเศษ | เรือนจำกลาง | กักตมสถานวัยหนุ่ม |
|-----------------------------|--|-------------------------------------|--------------------|---------------------|--------------------|--------------------|
| 3. ด้านการส่งเสริมสุขภาพจิต | | | | | | |
| 3.7 | การบริการให้คำปรึกษา ผู้ต้องขังที่มีปัญหาสุขภาพจิต และจิตเวช | เฉพาะรายที่มีปัญหา | เฉพาะรายที่มีปัญหา | เฉพาะรายที่มีปัญหา | เฉพาะรายที่มีปัญหา | เฉพาะรายที่มีปัญหา |
| 3.8 | การให้บริการตรวจรักษา ผู้ต้องขังป่วยจิตเวชในเรือนจำ และกักตมสถาน | อย่างน้อยเดือนละ 1 ครั้ง | Telepsychiatry | Telepsychiatry | Telepsychiatry | Telepsychiatry |
| 3.9 | การส่งต่อผู้ต้องขังป่วยจิตเวช ไปรับการรักษานอกเรือนจำ | เมื่อมี Case | 8 ราย | 1 ราย | 0 ราย | 2 ราย |
| 3.10 | การเตรียมความพร้อม ผู้ต้องขังป่วยจิตเวชก่อน ปล่อย | ทุกรายก่อนปล่อย | 8 ราย | 1 ราย | 0 ราย | 2 ราย |
| 3.11 | การติดตามดูแลผู้ต้องขังป่วย จิตเวชภายหลังปล่อยตัว | ทุกราย | 8 ราย | 1 ราย | 0 ราย | 2 ราย |
| 3.12 | การบันทึกข้อมูลลงใน ฐานข้อมูลผู้ป่วยนิติจิตเวช | ทุกราย | 8 ราย | 1 ราย | 0 ราย | 2 ราย |
| 3.13 | มีเตียง รองรับผู้ต้องขังป่วย จิตเวช | อย่างน้อย 2 เตียง (ชาย 1 หญิง 1) | สถานพยาบาล | สถานพยาบาล | สถานพยาบาล | สถานพยาบาล |
| 3.14 | การตรวจวินิจฉัยทางจิตเวช | เมื่อมี Case ที่จำเป็น | Telepsychiatry | Telepsychiatry | Telepsychiatry | Telepsychiatry |

ตัวชี้วัดที่ 2 การจัดบริการสาธารณสุข 6 ด้าน (ต่อ)



| ลำดับ | ประเด็น | เกณฑ์ | เรือนจำจังหวัด | กักตมสถานบำบัดพิเศษ | เรือนจำกลาง | กักตมสถาน วัยหนุ่ม |
|--------------------------|--|--|----------------------|----------------------|----------------------|-----------------------|
| 4. ด้านการฟื้นฟูสมรรถภาพ | | | | | | |
| 4.1 | จัดบริการฟื้นฟูสมรรถภาพผู้ต้องขัง | ตามความเหมาะสม | นักกายภาพ sw.แม่ข่าย | นักกายภาพ sw.แม่ข่าย | นักกายภาพ sw.แม่ข่าย | นักกายภาพ sw.แม่ข่าย |
| 4.2 | ให้บริการให้คำปรึกษาและ กายภาพบำบัด/กิจกรรมบำบัด หรือ ให้คำแนะนำ ผ่าน Teleconference | 2 ครั้ง/ปี | พยาบาล / นักกายภาพ | พยาบาล / นักกายภาพ | พยาบาล / นักกายภาพ | พยาบาล / นักกายภาพ |
| 4.3 | ให้บริการตรวจรับรองความพิการ และประสานขอสนับสนุนกายอุปกรณ์ ตามความเหมาะสม | เมื่อมีผู้ต้องขังพิการที่ ต้องได้รับการรับรอง สิทธิ์ | แพทย์ Fammed | แพทย์ Fammed | แพทย์ Fammed | แพทย์ Fammed |



ตัวชี้วัดที่ 2 การจัดบริการสาธารณสุข 6 ด้าน (ต่อ)

| ลำดับ | ประเด็น | เกณฑ์ | เรือนจำจังหวัด | กักตมสถานบำบัดพิเศษ | เรือนจำกลาง | กักตมสถาน วัยหนุ่ม |
|-------------------------------|---|--------------|---|---|---|---|
| 5. ด้านการส่งต่อเพื่อการรักษา | | | | | | |
| 5.1 | มีระบบการส่งต่อทั้งทางกายและทางจิต ครอบคลุมถึงการส่งต่อประวัติการรักษา | เมื่อมี Case | ปรึกษาแพทย์ Fammed ประจำ เรือนจำ | ปรึกษาแพทย์ Fammed ประจำ เรือนจำ | ปรึกษาแพทย์ Fammed ประจำ เรือนจำ | ปรึกษาแพทย์ Fammed ประจำ เรือนจำ |
| 5.2 | มีระบบบริการด้านการแพทย์ฉุกเฉิน เพื่อเตรียมส่งต่อผู้ต้องขังป่วย ไปรับการรักษานอกเรือนจำ ในกรณี ฉุกเฉิน | เมื่อมี Case | ระบบปรึกษาแพทย์ Fammed และระบบ การแพทย์ฉุกเฉิน 1669 | ระบบปรึกษาแพทย์ Fammed และระบบ การแพทย์ฉุกเฉิน 1669 | ระบบปรึกษาแพทย์ Fammed และระบบ การแพทย์ฉุกเฉิน 1669 | ระบบปรึกษาแพทย์ Fammed และระบบ การแพทย์ฉุกเฉิน 1669 |
| 6. ด้านการตรวจสอบสิทธิ | | | | | | |
| 6.1 | มีระบบให้คำปรึกษาเกี่ยวกับเรื่องสิทธิ ด้านประกันสุขภาพ เพื่อการย้ายสิทธิ เปลี่ยนสิทธิ หรือแม่แต่ผู้ที่ไม่มียุทธการ รักษาใด ๆ | ทุกวัน | ภายใน 1 สัปดาห์ | ภายใน 2 สัปดาห์ | ภายใน 2 สัปดาห์ | ภายใน 2 สัปดาห์ |
| 6.2 | มีระบบการลงทะเบียนผู้มีสิทธิ | ทุกวัน | ภายใน 1 สัปดาห์ | ภายใน 2 สัปดาห์ | ภายใน 2 สัปดาห์ | ภายใน 2 สัปดาห์ |

ตัวชี้วัดที่ 3 ผู้ต้องขังได้รับการคัดกรองวัณโรคในผู้ต้องขัง



ผู้ต้องขังแรกเริ่ม

ผู้ต้องขังแรกเริ่มได้รับการคัดกรองวัณโรค ร้อยละ 100

| เรือนจำ | ผู้ต้องขังทั้งหมด (คน) | ผู้ต้องขัง <u>แรกเริ่ม</u> (คน) | ผู้ต้องขัง <u>แรกเริ่ม</u> ได้รับการคัดกรอง (คน) | ผลฟิล์มผิดปกติ สงสัย TB (คน) | ส่ง Gene Xpert (คน) | วินิจฉัย วัณโรค (คน) |
|----------------------|------------------------|---------------------------------|--|--|---------------------|----------------------|
| เรือนจำจังหวัด | 2,433 | 863 | 863 (100%) | 84 | 9 | 9 |
| กักตมสถานบำบัด พิเศษ | 1,275 | 82 | 0 (0%) แผน CXR 1-3 เมย 67 | รับย้าย มีประวัติ CXR จากเรือนจาเดิม กค 66 | | |
| เรือนจำกลาง | 1,471 | 479 | 479 (100%) | 62 | 2 | 2 |
| กักตมสถานวัยหนุ่ม | 947 | 610 | 610 (100%) | 74 | 14 | 14 |

ตัวชี้วัดที่ 3 ผู้ต้องขังได้รับการคัดกรองวัณโรคในผู้ต้องขัง



ผู้ต้องขัง รายเก่า

ผู้ต้องขัง รายเก่า ได้รับการคัดกรองวัณโรค ร้อยละ 90

| เรือนจำ | ผู้ต้องขังทั้งหมด (คน) | ผู้ต้องขัง <u>รายเก่า</u> (คน) | ผู้ต้องขัง <u>รายเก่า</u> ได้รับการคัดกรอง (คน) | ผลฟิล์มผิดปกติ สงสัย TB (คน) | ส่ง Gene Xpert (คน) | วินิจฉัย วัณโรค (คน) |
|---------------------|------------------------|--------------------------------|---|------------------------------|---------------------|----------------------|
| เรือนจำจังหวัด | 2,433 | 1,500 | 1,500 (76%) | 128 | 9 | 9 |
| กักตมสถานบำบัดพิเศษ | 1,275 | 1,193 | 0 (0%) แผน CXR 1-3 เมย 67 | - | - | - |
| เรือนจำกลาง | 1,471 | 961 | 961 (100%) | 115 | 0 | 0 |
| กักตมสถานวัยหนุ่ม | 947 | 553 | 553 (100%) | 0 | 0 | 0 |

การคัดกรอง HIV



ผู้ต้องขังแรกรับ

ผู้ต้องขังแรกรับได้รับการคัดกรอง HIV

| คัดกรอง | เรือนจำ | จำนวนผู้ต้องขัง (คน) | จำนวนผู้ต้องขังแรกรับ (คน) | จำนวนผู้ต้องขังแรกรับที่ได้รับการคัดกรอง (คน) | ผลการตรวจคัดกรอง (คน) | | |
|---------|---------------------|----------------------|----------------------------|---|-----------------------|--------------|-------------------|
| | | | | | ปกติ | ผิดปกติ | ได้รับการวินิจฉัย |
| HIV | เรือนจำจังหวัด | 2,433 | 704 | 704 (100%) | 701 (99.58%) | 3 (1.42%) | 3 |
| | กักตมสถานบำบัดพิเศษ | 1,275 | 82 | 82 (100%) | 82 (100%) | 0 (0%) | 0 |
| | เรือนจำกลาง | 1,471 | 214 | 214 (100%) | 211 (98.60%) | 3 (240%) | 3 |
| | กักตมสถานวัยหนุ่ม | 947 | 347 | 347 (100%) | 121 (100%) | 0 (0%) | 0 |

การคัดกรอง Syphilis



ผู้ต้องขังแรกรับ

ผู้ต้องขังแรกรับได้รับการคัดกรอง Syphilis

| คัดกรอง | เรือนจำ | จำนวนผู้ต้องขัง (คน) | จำนวนผู้ต้องขังแรกรับ (คน) | จำนวนผู้ต้องขังแรกรับที่ได้รับการคัดกรอง (คน) | ผลการตรวจคัดกรอง (คน) | | |
|----------|---------------------|----------------------|----------------------------|---|-----------------------|------------|-------------------|
| | | | | | ปกติ | ผิดปกติ | ได้รับการวินิจฉัย |
| Syphilis | เรือนจำจังหวัด | 2,433 | 704 | 704 (100%) | 694 (98.60%) | 10 (2.40%) | 10 |
| | กักตมสถานบำบัดพิเศษ | 1,275 | 82 | 82 (100%) | 78 (95.12%) | 4 (4.88%) | 4 |
| | เรือนจำกลาง | 1,471 | 214 | 214 (100%) | 200 (93.46%) | 14 (6.54%) | 14 |
| | ท.บำบัดพิเศษ | 947 | 347 | 347 (100%) | 347 (100%) | 0 (0%) | 0 |

การคัดกรอง Hepatitis C



ผู้ต้องขังแรกรับ

ผู้ต้องขังแรกรับได้รับการคัดกรอง Hepatitis C

| คัดกรอง | เรือนจำ | จำนวนผู้ต้องขัง (คน) | จำนวนผู้ต้องขังแรกรับ (คน) | จำนวนผู้ต้องขังแรกรับได้รับการคัดกรอง (คน) | ผลการตรวจคัดกรอง (คน) | | |
|-------------|--------------------|----------------------|----------------------------|--|-----------------------|------------|-------------------|
| | | | | | ปกติ | ผิดปกติ | ได้รับการวินิจฉัย |
| Hepatitis C | เรือนจำจังหวัด | 2,433 | 704 | 704 (100%) | 702 (99.72%) | 2 (0.28%) | 2 |
| | ทัณฑสถานบำบัดพิเศษ | 1,275 | 82 | 82 (100%) | 81 (98.78%) | 1 (1.22%) | 1 |
| | เรือนจำกลาง | 1,471 | 214 | 214 (100%) | 202 (94.39%) | 12 (5.61%) | 12 |
| | ท.บำบัดพิเศษ | 947 | 347 | 347 (100%) | 347 (100%) | 0 (0%) | 0 |

การพัฒนา อสรจ. ในเรือนจำ



ผู้ต้องขัง

- มีการอบรม อสรจ. 2 ครั้ง/ปี
- มี อสรจ. ต่อผู้ต้องขังไม่น้อยกว่า 1 ต่อ 50

| ประเด็น | เรือนจำจังหวัด | ทัณฑสถานบำบัดพิเศษ | เรือนจำกลาง | ทัณฑสถานวัยหนุ่ม |
|--------------------------------------|---|---|--|--|
| จำนวน อสรจ. 1:50 | 120 (1 : 49) | 105 (1 : 26) | 144 (1 : 30) | 35 (1 : 19) |
| การอบรม หลักสูตร อสรจ. 5+1 วัน | ครั้งที่ 1 = 16 พ.ย. 66 ครั้งที่ 2 = 25 เม.ย. 67 | ครั้งที่ 1 = มี.ค. 67 ครั้งที่ 2 = ก.ค. 67 | ครั้งที่ 1 = ก.พ. 67 ครั้งที่ 2 = ก.ค. 67 | ครั้งที่ 1 = ก.พ. 67 ครั้งที่ 2 = ก.ค. 67 |



สุขภาพจิต

ผู้ต้องขัง

ผู้ต้องขังแรกรับ

- คัดกรองปัญหาสุขภาพจิตในผู้ต้องขังแรกรับ
- คัดกรองปัญหาสุขภาพจิตในผู้ต้องขังรายเก่าที่จำคุก 1 ปีขึ้นไป
- ผู้ต้องขังที่คัดกรองแล้วพบปัญหาสุขภาพจิตได้รับการดูแลรักษา

| เรือนจำ | ผู้ต้องขังทั้งหมด (คน) | ผู้ต้องขัง <u>แรกรับ</u> (คน) | ได้รับการ คัดกรอง (คน) | พบปัญหาสุขภาพจิต (คน) | ได้รับการดูแล รักษา (คน) |
|----------------------|------------------------|-------------------------------|------------------------|-----------------------|--------------------------|
| เรือนจำจังหวัด | 2,433 | 863 | 863 (100%) | 18 | 18 (100%) |
| กักตมสถานบำบัด พิเศษ | 1,275 | 82 | 82 (100%) | 2 | 2 (100%) |
| เรือนจำกลาง | 1,471 | 479 | 479 (100%) | 0 | 0 |
| กักตมสถานวัยหนุ่ม | 947 | 610 | 610 (100%) | 0 | 0 (100%) |



สุขภาพจิต

ผู้ต้องขัง

- คัดกรองปัญหาสุขภาพจิตในผู้ต้องขังแรกรับ
- คัดกรองปัญหาสุขภาพจิตในผู้ต้องขังรายเก่าที่จำคุก 1 ปีขึ้นไป
- ผู้ต้องขังที่คัดกรองแล้วพบปัญหาสุขภาพจิตได้รับการดูแลรักษา

ผู้ต้องขังรายเก่า

| เรือนจำ | ผู้ต้องขังทั้งหมด (คน) | ผู้ต้องขังรายเก่า (คน) | ได้รับการคัดกรอง (คน) | พบปัญหาสุขภาพจิต (คน) | ได้รับการดูแลรักษา (คน) |
|--------------------|------------------------|------------------------|-----------------------|-----------------------|-------------------------|
| เรือนจำจังหวัด | 2,433 | 1,570 | 121 (7.70%) | 0 | 0 |
| ทัณฑสถานบำบัดพิเศษ | 1,275 | 1,193 | 140 (11.74%) | 6 | 6 (100%) |
| เรือนจำกลาง | 1,471 | 989 | 0 | 0 | 0 |
| ทัณฑสถานวัยหนุ่ม | 947 | 337 | 3 (0.89%) | 1 | 1 (100%) |

ผู้ต้องขัง

จำนวนผู้ต้องขังได้รับบริการรักษาทางทันตกรรม อย่างน้อย 1 ครั้ง/ปี/คน

| เรือนจำ | จำนวนผู้ต้องขัง (คน) | จำนวนที่ได้รับ การคัดกรอง (คน) | พบปัญหาสุขภาพ ช่องปาก (คน) | ได้รับบริการรักษา ทันตกรรม (คน) |
|---------------------|-------------------------|--------------------------------------|----------------------------------|---------------------------------------|
| เรือนจำจังหวัด | 2,433 | 2,433 (100%) | 258 | 258 (100%) |
| กักตมสถานบำบัดพิเศษ | 1,275 | 1,275 (100%) | 300 | 233 (100%) |
| เรือนจำกลาง | 1,471 | 1,471 (100%) | 140 | 76 (100%) |
| กักตมสถานวิหะนุ่่ม | 947 | 947 (100%) | 145 | 67 (100%) |